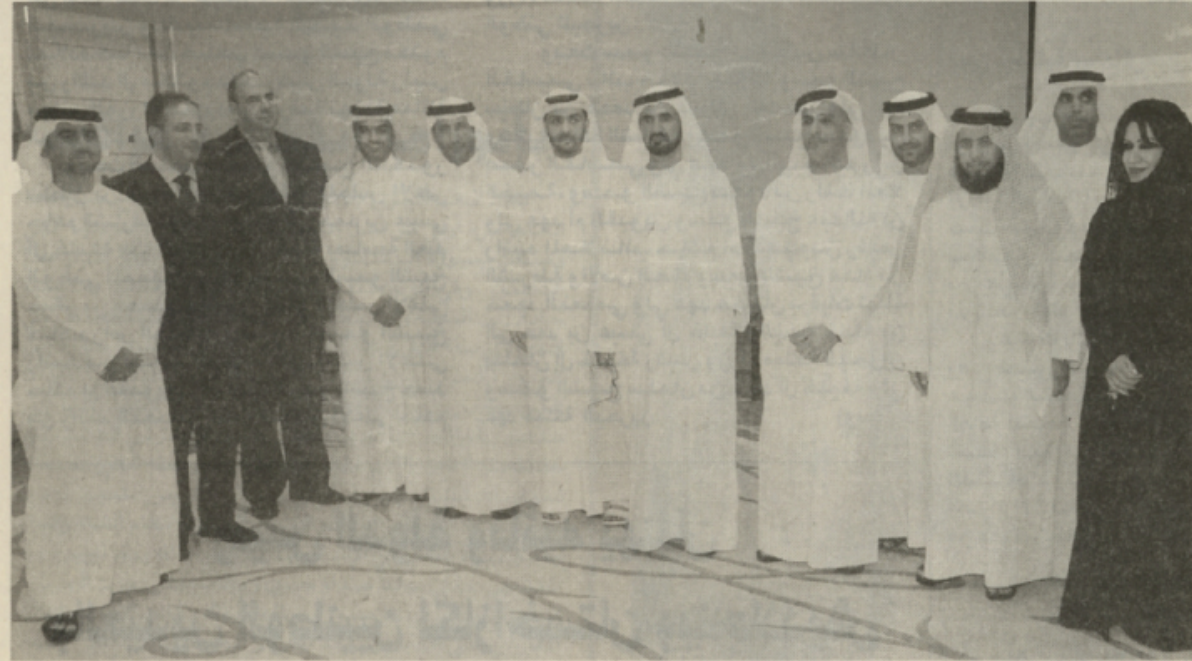


تتكلف 7 مليارات درهم وتنتهي عام 2009

محمد بن راشد يأمر بسرعة إنجاز مشروعات تطوير شبكة الطرق في دبي



.. ولدى زيارته لهيئة الطرق



محمد بن راشد يستمع الى شرح من مطر الطاير بحضور محمد القرقاوي

علوي جديد على الطريق هذا الى جانب تحسين وتطوير التقاطع الخامس على الطريق ذاته بحيث يضاف تقاطع علوي حر يوفر انسيابية المرور في كل الاتجاهات.

ومن المشاريع الحيوية المهمة التي تضمنتها المخططات التوسعية الجديدة في دبي هناك مشروع تطوير الجزء الشمالي من نفق مطار دبي الدولي الممتد من تقاطع طريق القدس-بيروت حتى تقاطع طريق تقاطع النهضة - بيروت كطريق سريع يعمل على تأمين كل الحركات المرورية وتحويله الى تقاطع مجسر.

ويشمل المخطط كذلك مشروع تطوير وتجميل شارع زعبل الثاني الممتد من دوار القصر حتى الإشارة الضوئية الحالية باتجاه المركز التجاري بطول اجمالي يصل الى كيلو ونصف الكيلومتر وتضمن أعمال التنفيذ انشاء أرصفة مشاة وممرات للجري وتزيين الشارع بأشجار النخيل وأشجار الزينة وتوسعته بحيث يصبح ثلاثة مسارات.

وتضمنت خطة التطوير التي رسمتها هيئة الطرق والمواصلات توسعة طريق دبي العابر على اربع مراحل تبدأ الأولى والثانية بطول 2,3 كيلومترا من حدود دبي - الشارقة الى طريق دبي - العين ويهدف المشروع الى تحسين الطريق وزيادة حرارته الى 4 حارات في كل اتجاه والمرحلة الثالثة يصل طولها 24 كيلومترا تبدأ من طريق دبي - العين الى طريق جبل علي - الهباب وتتضمن سطحين وتطوير تقاطع الروية المجسر اما المرحلة الرابعة من المشروع فحدودها تبدأ من طريق جبل علي - الهباب الى حدود دبي - ابوظبي بطول 2,5 كيلومترا.

والمشروع الأهم في الخطة التطويرية الاستراتيجية هو انشاء 3 معايير جديدة على محور دبي تستطيع استيعاب الحركة المرورية المتنامية في المنطقة وتسهم الى حد كبير في التخفيف من وطأة الاختناقات المرورية على ضفتي الخور. (وام)

الهيئة الجمالية للشوارع من تقاطع شارع ام الشيف الى تقاطع شارع العروبة بطول 4,6 كيلومتر بحيث يصبح اكثر ملاءمة لحركة المشاة من خلال تزويد الشارع بأرصفة من الجرانيت وممرات آمنة لعبور المشاة وممرات خاصة لسدراجات الهوائية وكذا تطوير الهيئة الجمالية للشوارع من برج العرب الى تقاطع ام الشيف بطول اجمالي يصل الى 5,4 كيلومتر الى جانب تحسين وتجميل الشارع من تقاطع شارع العروبة الى تقاطع شارع الضيافة بطول اجمالي يبلغ 4,6 كيلومتر.

ويبدأ المشروع باجراء تحسينات ابتداء من تقاطع شارع الضيافة وحتى دوار ميناء راشد وتوسعة طريق الحوض الجاف من مسار واحد الى ثلاثة مسارات لكل اتجاه مع تجميله بالإضافة الى توسعة شارع الميناء من ثلاثة مسارات الى اربعة مسارات لكل اتجاه وتعديل مسار شارع الميناء ليتلقى مع شارع الضيافة وشارع الوصل في تقاطع ذي اشعارات ضوئية مع تطوير وتجميل المنطقة الواقعة بين شارعي الحوض الجاف والميناء.

واشتمل المخطط الجديد لتطوير الطرق الداخلية وتجميلها مشروع توسعة شارع الامارات من 3 مسارات الى خمسة في كل اتجاه بطول اجمالي قدره 35 كيلومترا تبدأ من حدود اماره دبي - الشارقة وحتى التقاطع العلوي المقترح امام المربع العربية ويشتمل المشروع كذلك زيادة حارات اضافية ووصلات على سبعة تقاطعات علوية حالية لضاعفة قدرتها الاستيعابية.

وهناك ايضا مشروع تقاطع المربع العربية العلوي الذي يهدف الى تحويل دوار المربع الحالي على طريق الامارات الى تقاطع علوي حر يوفر حركة انسيابية مرورية في كل الاتجاهات وذلك حسب التوقعات المستقبلية لحجم الحركة المرورية عام 2020. ومواكبة لازدياد الحركة المرورية الناجمة عن المشاريع التنموية المستقبلية التي يشهدها شارع الشيخ زايد الحيوي تقرر انشاء تقاطع

والامارات وتقاطع المربع العربية العلوي على شارع الامارات وكذا النفق الى مطار دبي الدولي -تقاطعاً النهدة - بيروت والقدس - بيروت- وطريق دبي العابر والطرق الموازية وتمتد بين شارع الشيخ زايد وطريق الخيل بداية من شارع زعبل الثاني وحتى حدود اماره ابوظبي في قطاع مزدوج ذي ثلاثة مسارات مرورية لكل اتجاه وقد بلغت التكاليف التقديرية لهذه المشاريع التي من المقرر انجازها على مراحل تنتهي نهاية عام 2009 حوالي سبعة مليارات درهم ويبلغ مجموع اطوالها اكثر من 200 كيلو.

والى ذلك ابدى سموه بعض الملاحظات على بعض التصاميم وامر بإجراء التعديلات اللازمة ووجه سموه بالبدء في التنفيذ وسرعة الانجاز والالتزام بالمواعيد المقررة لإتمام المشاريع واكتمالها بالصورة التي تعكس الوجه الحضاري لمدينة دبي.

ويتضمن مشروع معبر رأس الخور محورا جديدا بطول 15 كيلومترا يربط نفق بيروت شمالا مع طريق الخيل والدوحة وصولا الى التقاطع رقم 1 على طريق الشيخ زايد جنوبا حيث يشمل المشروع المعبر الرابع لخور دبي وللاستفادة القصوى من هذا المشروع تم استخدام قطاع ذي اتجاهين يتكون من 12 مسارا مروريا ويشمل كذلك انشاء مستوى علوي على شارع الدوحة لضاعفة السرعة المرورية له.

وبالنسبة لمشروع الطرق الموازية فيتضمن انشاء الطرق الموازية الشرقي والغربي بين شارع الشيخ زايد وطريق الخيل بداية من شارع زعبل الثاني وحتى حدود اماره ابوظبي بطول اجمالي 120 كيلومترا بقطاع مزدوج ذي ستة مسارات مرورية وقد تم تقسيم المشروع الى ستة عقود منفصلة لتحقيق سرعة الانشاء.

ومشروع تجميل شارع جميرا بمراحله الاربعة هو أحد المشاريع الحيوية التي تضمنتها الخريطة المفصلة التي تم استعراضها من قبل سمو الشيخ محمد بن راشد آل مكتوم ويهدف المشروع الى تطوير

زار الفريق اول سمو الشيخ محمد بن راشد آل مكتوم ولي عهد دبي وزير الدفاع رئيس المجلس التنفيذي في دبي امس هيئة الطرق والمواصلات في مقرها المؤقت التي تم انشاؤها مؤخرا بمرسوم صادر عن صاحب السمو حاكم دبي.

واطلع سموه خلال الزيارة التي رافقه فيها محمد القرقاوي امين عام المجلس التنفيذي على مجمل المشاريع قيد التصميم والمزمع تنفيذها والخاصة بتحسين وتطوير وتوسيع شبكة الطرق الحديثة في مختلف مناطق دبي بحيث تلبي حاجة السير والمرور وتواكب النمو السكاني والاقتصادي والعمراني الذي تشهده الامارة ومدينتها التي تعد من اسرع المدن في منطقة الشرق الاوسط والعالم نموا وازدهارا وحركة دؤبة على كل المحاور في مختلف الاتجاهات.

واستمع سمو الشيخ محمد بن راشد آل مكتوم من المهندس مطر محمد الطاير رئيس مجلس ادارة الهيئة المدير التنفيذي الى شرح حول تفاصيل النظام الجديد الجاري اعداده حاليا تمهيدا لتسويقه قريبا.

وشرح لسموه طريقة استخدام «دليلي»، وهو نظام الملاحه الديناميكي الذي وضعته الهيئة وكيفية مساعدة السائقين في التعرف الى حركة السير الفعلية المباشرة والمعلومات المهمة أثناء القيادة واتخاذ اقصر الطرق الى وجهاتهم.

ويعمل هذا النظام من خلال شاشة بسيطة وسهلة الاستخدام يمكن للسائق تثبيتها في مركبته ومن ثم تحميل خريطة اماره دبي ليكون الجهاز جاهزا للاستخدام ويجعل السائق على دراية بأحدث تطورات حركة السير في أي زمان ومكان ضمن حدود الامارة.

وتتوزع المشاريع التي اطلع سمو ولي عهد دبي وزير الدفاع رئيس المجلس التنفيذي على مخططاتها في مناطق الصفوح ومعبر رأس الخور وشارع الشيخ زايد وطريق الخيل وشارع زعبل الثاني وشارع جميرا وشوارع الحوض الجاف والميناء والضيافة والوصل